



Valencia, lunes 1 de abril de 2019

Estimado *Morrisien*:

Quiero invitarte a participar en un pequeño homenaje a William Morris, gran hombre que luchó contra la homogenización que produjo la Revolución Industrial del Siglo XIX.

Defendió el oficio, el arte, el trabajo realizado con las manos y el corazón, la vuelta a la simplicidad, la funcionalidad y la creación artesana frente a la industrial, adelantándose a su tiempo. Desafió al sistema de la época abogando por un pago justo a sus colaboradores y valoró el disfrute del trabajo.

En palabras de William Morris: **«Si no puedes aprender a amar al arte verdadero, al menos, aprende a odiar el arte falso».**

Saludos,

Colaboran:

Chele Esteve Sendra  
Ricardo Moreno Cuesta





*William Morris, un creador por naturaleza*

&&&

**PROPUESTA EXPOSITIVA**



## Breve biografía

**William Morris**, (Walthamstow, Inglaterra, 24 de marzo de 1834 – 3 de octubre de 1896) fue un arquitecto, creador tipográfico, poeta, traductor, diseñador gráfico, diseñador textil, escritor, pintor, diseñador industrial, escritor de ciencia ficción, artista plástico, cantautor, prestidigitador, esperantista y político. Activista del movimiento británico *Arts and Crafts* y gran defensor del tradicional patrimonio arquitectónico religioso y civil británico. Un victoriano que se ha convertido en un artista polifacético contemporáneo y un auténtico pionero del ecologismo.

## Aproximación al personaje y su trabajo

Extracto del libro *Reflexiones sobre gestión estratégica del diseño*. Colección Dibujo y Concepto. Sendemà Editorial, Valencia. Autores: Chele Esteve Sendra y Manuel Martínez Torán. (2019).

Capítulo: ¿Cómo permite el diseño construir la innovación social?

## Cooperación social y diseño

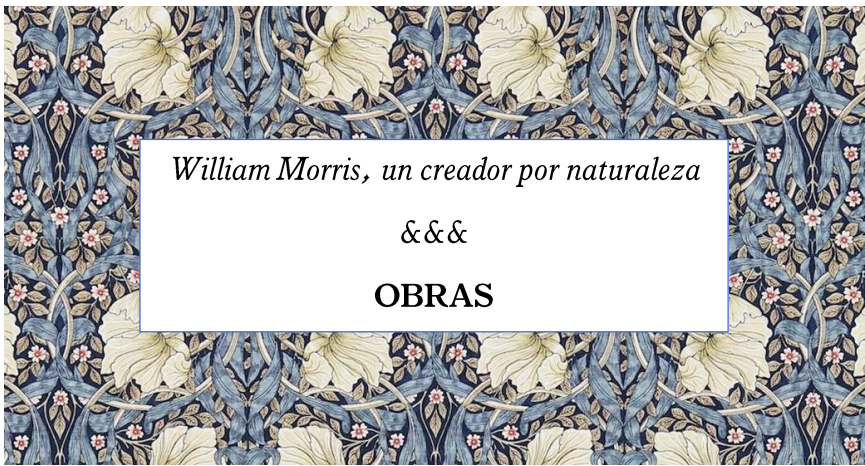
Encontramos el primer intento de democratizar el diseño ya con William Morris (1834-1896), fundador del movimiento *Arts and Crafts*, origen del diseño moderno. Defensor del oficio, trabajó en preservar las artes y oficios medievales, desaprobando las modernas técnicas de producción en masa que la revolución industrial introducía con gran éxito.

Promovió y reactivó el tradicional arte textil conservando, recuperando y optimizando los métodos de producción artesanales frente a la producción en cadena. Su ideal de belleza no se refería exclusivamente al objeto y su estética formal, o la pieza única de exposición para museos. Se interesaba por la *beautiful home*, la casa hermosa, siendo la obra del artesano y ese resultado del: «oficio colaborativo que crea comunidad porque ha sido hecho, *ab initio*, para alguien, desde una tradición y a favor de las resistencias y la naturaleza de cada material; y no “para nadie” contra la tradición y el gusto establecidos y violentando la naturaleza de la materia»<sup>1</sup>.

El éxito de este movimiento conquistó al público a nivel mundial, y hacia 1875 Morris se posiciona más firme en sus ideales y difunde su defensa del trabajo realizado a mano, un temprano intento por lo *slow*. Su interés por democratizar sus diseños con series más económicas, de tejidos a papeles pintados de gran complejidad y colorido, le llevó a producir distintas series a una u dos tintas, que lograban ser más asequibles y llegar a más público. Aplicó este pensamiento a otros objetos, y le interesaba que a los artesanos se les pagara dignamente por su trabajo, por lo que defendió el comercio justo, como principio alineado con su implicación política en el socialismo.

<sup>1</sup>AA.VV: William Morris y compañía: el movimiento Arts and Crafts en Gran Bretaña (exposición 2017-2018). Madrid/Barcelona: Ed. Fundación Juan March/Editorial de Arte y Ciencia y Museo Nacional d'Art de Catalunya, 2018.



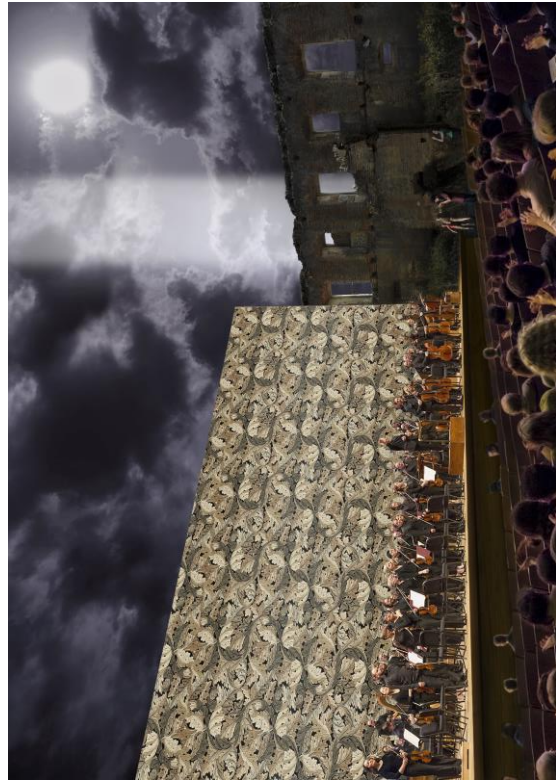


*William Morris, un creador por naturaleza*

&&&

**OBRAS**





**Agencia TATTICA (Fernando Moral – Eduardo Prieto)** España

## **Reloaded heritage 01** 2019

*Fotografía, Imagen Digital*

*“Acanthus”* salió de la naturaleza histórica y vuelva a ella. William Morris creó esta primera serie de papel pintado de gran escala que continuó con *Pimpernel, Wreath, Rose* y *Chrysanthemum*. Una secuencia artificial fundamentada en una mítica naturaleza. Reloaded Heritage es una reflexión sobre cómo reactivar enclaves singulares, patrimoniales, y que han perdido todos los fundamentos, sociales y culturales, que los alumbraron.

Dentro de un contexto real y devastado, el desarrollo de una estrategia, que nazca desde el valor contemporáneo de las ruinas salvajes, puede implicar la conformación de nuevos polos de desarrollo para zonas en situación de crisis demográfica y económica. La redefinición de esos emplazamientos exige de un estudio exhaustivo de los valores que en ellos existen para potenciarlos al tiempo que se complementan con otros plenamente actuales y necesarios, capaces de construir un nuevo lugar. La incorporación de un elemento “Morrisien” quiere ser una llamada de atención sobre el valor del *origen* y la cuestión de la *escala* como temas determinantes para la definición del espacio. Un hecho de orden intelectual.



Alexandra Delgado Jiménez España

## Naturaleza Urbana: Garden Cities Diagram vs. Trellis

1862 2019

*Transformación digital mediante superposición y comparación de imágenes históricas de obras contemporáneas de William Morris (diseños textiles), Raymond Unwin, Barry Parker y Ebenezer Howard (diseños de ciudades jardín), en impresión sobre papel satinado en formato A5*

La serie “Naturaleza Urbana” busca relacionar las obras contemporáneas de William Morris, Raymond Unwin, Barry Parker y Ebenezer Howard, en los respectivos campos del diseño de textiles y papeles, caso de Morris, y el diseño de ciudades jardín, por parte de la tríada que lanzó un nuevo modelo urbano. Resulta destacable la cercanía de estos visionarios en lo personal – Morris era amigo de Unwin y Parker primo de este último – y en lo intelectual, lo que supuso la conformación en Reino Unido de la búsqueda de una sociedad utópica-socialista en el que se reflexionó sobre otros futuros posibles. Los diferentes diseños seleccionados, transformados digitalmente y comparados, tratan de mostrar de modo comparativo e incluso un discurso coherente en diferentes escalas sobre la importancia de “la creación por naturaleza”. En esa línea William Morris dijo: “*La belleza, que es lo que se entiende por arte, usando la palabra en su más amplia acepción, no es, sostengo, un simple accidente de la vida humana que la gente puede tomar o dejar cuando quiere, sino una necesidad positiva de la vida, si estamos llamados a vivir como la naturaleza nos ha enseñado, o sea, a menos que nos contentemos con ser menos que hombres*”. Esta serie también supone visitar la idea de que la existencia de un caldo de cultivo es el motor de cambio y conforma el espíritu de una época, como en este caso el Reino Unido del siglo XIX. Una creatividad compartida que impregna el diseño en todas sus escalas.



**Elena Merino Gómez** España

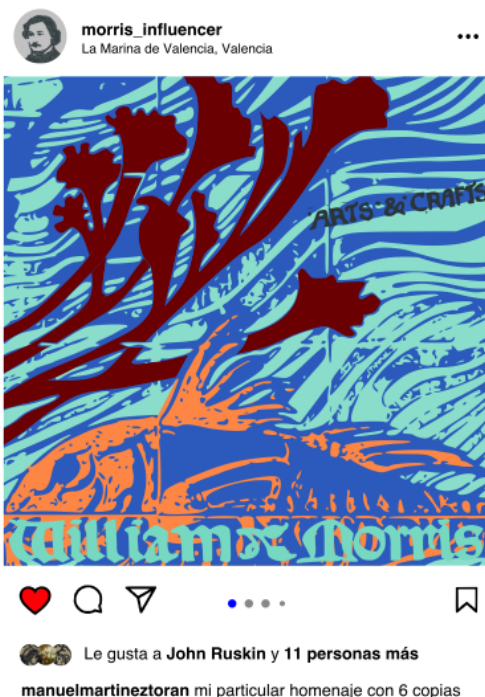
## **De las paredes a las tazas** 2019

*Para la composición de la obra se ha utilizado una taza adquirida en el año 2003 en la tienda del museo del Victoria & Albert y se ha localizado el patrón plano en la web. Se ha fotografiado con cámara Nikon D-5100, sobre fondo neutro. Después se ha editado de forma conjunta con el patrón plano del mismo diseño que figuraba en la taza mediante Photoshop y Autocad*

William Morris creó a lo largo de su carrera más de 50 diseños para papeles pintados. En una época en la que las nuevas posibilidades que ofrecía el papel pintado posibilitaron la progresiva sustitución de los revestimientos textiles, William Morris se encargó de la creación de patrones para el incipiente cambio de material. A lo largo de la segunda mitad del siglo XX y durante el siglo XXI, un renovado interés por sus diseños en el mundo occidental, generaron ulteriores saltos en los soportes materiales. Así, patrones diseñados para planos bidimensionales, se trasladarían mediante los mecanismos industrializados que él tanto desdeñara en vida a todo tipo de objetos de *merchandising* para poblar las tiendas de los museos.

En la imagen, uno de los últimos patrones creados por Morris, en 1891, estampado en una taza comercializada en la tienda del *Victoria and Albert Museum* en el siglo XXI.





**Manuel Martínez Torán** España

## **Morris Influencer** 2019

*Inkscape (software libre de diseño). Impresión digital*

El proyecto gráfico refleja las influencias que las *Arts and Crafts* produjeron directa o indirectamente en las artesanías y la renovación productiva de toda Europa, entre finales del siglo XIX y principios del XX. En Valencia esas influencias se introducen en muchos elementos de la arquitectura modernista, como pueden ser los remates cerámicos que aportan esa nota de color, entre el ladrillo, enlucidos o el cemento más o menos decorativo.

En este caso, hemos seleccionado un tramo de la cerámica presente en la taracea de los tinglados del puerto, cuya temática marina de los peces y las algas, se nutre de la ornamentación cuyos principios se originan en las propuestas de Morris y otros miembros de ese movimiento, que ensalzó las posibilidades de la artesanía y su necesario vínculo con el diseño.

Se ha elegido un encuentro entre este motivo, en el que las algas y el pez estructuran la composición gráfica, con la simulación de un perfil de Instagram cuya cuenta tiene una imagen de Morris joven con el nombre de la obra, y de las que suspicazmente amigos o conocidos como el gran crítico de arte John Ruskin han dado al 'me gusta', o el mismo autor interviene con un directo comentario citando 'el homenaje'. La utilización de recursos, como una tipografía gótica (propia de la recuperación de elementos medievales), como de la denominación *Arts&Crafts*, extraída de una exposición del grupo, completan el homenaje a este importante diseñador de proyectos gráficos y objetuales, que vieron su luz de forma comercial a través de papeles pintados, textiles, muebles y otros elementos decorativos.



**Elena Martí Manzanares** España

**Ginkgo Biloba, el árbol de la eternidad I** 2019  
*Tinta sobre papel de acuarela*

Ginkgo Biloba, el árbol de la eternidad.

Ginkgo Biloba es una de las especies de árbol vivo más antigua. Esta especie fue el único superviviente tras la catástrofe producida por la bomba atómica en la ciudad japonesa de Hiroshima. Es como el buen diseño, se mantiene vivo y perdure a lo largo del tiempo, nunca perece.



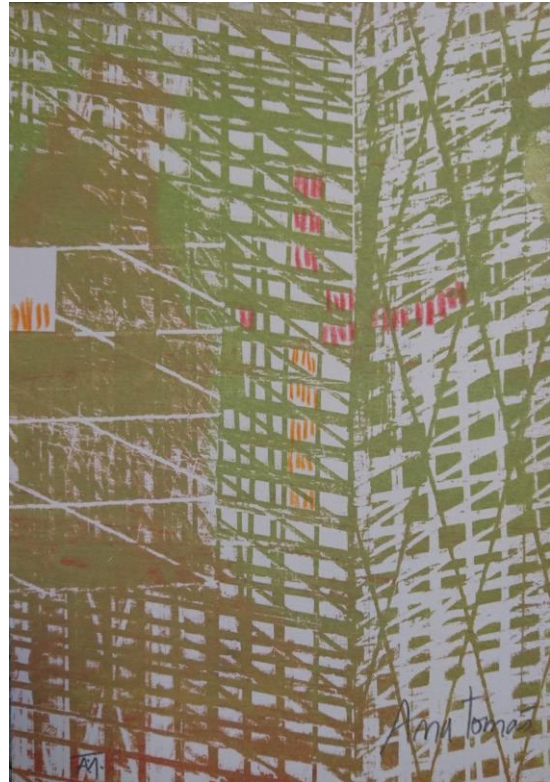
**Javier Calvo** España

## **Crisantemo 2** 2019

*Papel, acrílicos sobre superficie reproducible y sensibilización de la superficie con pinceladas gestuales, seis cromatismos diferentes para producir efectos muy diferenciados*

El crisantemo como elemento decorativo en toda la producción de William Morris esta omnipresente con este proyecto donde el proceso repetitivo en las seis versiones del mismo elemento he tenido la intención de que sea el cromatismo el que comunique las diferentes emociones que puede representar un elemento vegetal tan carismático en la obra de Morris.





**Ana Tomás Miralles** España

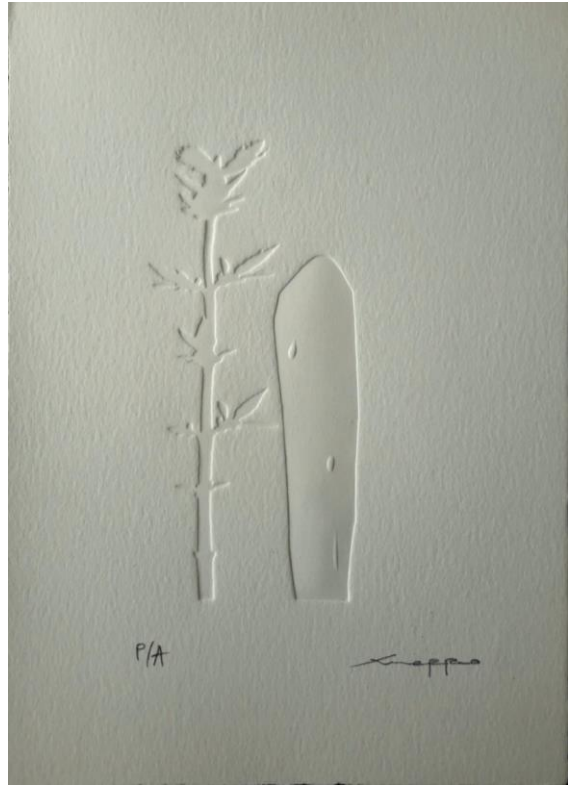
**Factores Abióticos 2** 2019  
*Serigrafía*

Desde esta intervención artística propongo alzar la creatividad como recurso al servicio de la sociedad y aportar visibilidad ante diferentes vectores de transformación cultural en pro de modelos de sociedad más sostenibles atendiendo a su desarrollo natural y contribuir a la empatía con el medio.

En este caso, la obra surge de la investigación gráfica íntimamente vinculadas al proyecto Bosquearte con el que se trabaja desde hace unos años.

El proyecto de investigación Bosquearte, al igual que un sistema o un organismo vivo, se fundamenta y ramifica para responder a esa demanda social y la toma de conciencia como un mosaico de posibilidades artísticas de compromiso con el entorno. Asimismo, se trata de una puesta en valor del buen uso de los métodos, procesos y técnicas (en la eliminación de productos tóxicos) para aproximar al público hacia estas experiencias artísticas y que se revaloricen las tierras que nos circundan destacando el buen uso de los valores y los recursos naturales, culturales y paisajísticos.

Todo enmarcado en un efecto de texturización desde el proceso de la serigrafía.



**Toni Simarro** España

**S/T** 2019  
*Gofrado sobre papel*

El material como medio de expresión artístico. Algunos materiales de reciclaje y sostenibles son capaces de interpretar una idea, un momento o un sentimiento. Esta estampa reproduce la belleza de una planta estigmatizada como es el cardo, mediante la pureza y la limpieza en su reproducción a través de técnicas gráficas.



**Tania Ansio** España

## **Recuperación 1** 2019

*Collage de técnicas mixtas y gofrado en seco*

Hoy, los artistas, al igual que el resto de la sociedad, estamos preocupados por la sostenibilidad. Yo pongo mi granito de arena cuando creo mis trabajos a partir de pruebas de estado de grabados, o reutilizando obra gráfica descartada. Los recorto, los coso sobre un nuevo papel, los vuelvo a grabar o les incluyo un gofrado en seco.





**Ricardo Moreno** España

## **Morris “Londres-Valencia”** 2019

*Fotografía. Impresión digital*

En la “*visita clandestina*” que realizó William Morris en su juventud a la ciudad de Valencia (España), “*evidentemente se alojó*” en el edificio Ferrer de estilo *secession* modernista, situado en la calle Cirilo Amorós número 29 de la ciudad del Turia. Proyecto del arquitecto Vicente Ferrer Pérez (1874-1960), fue construido a lo largo de 1908. Quiero homenajear a William

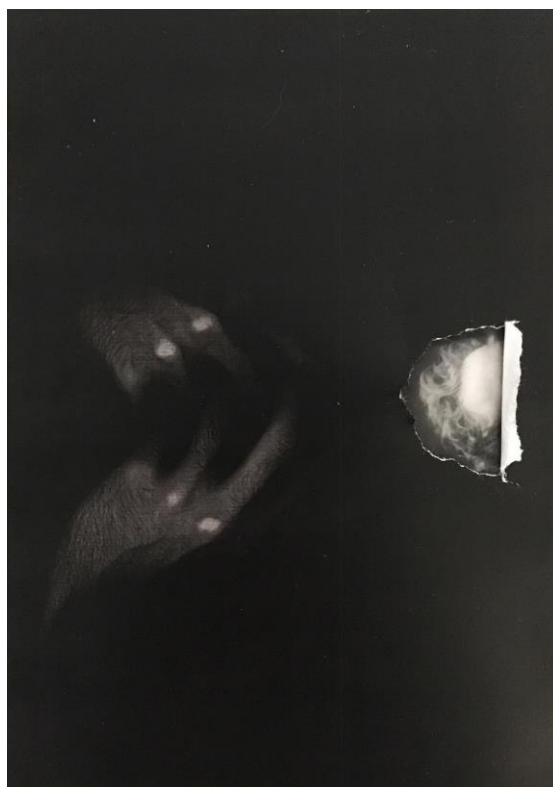
Morris (1834-1896), un británico que hoy definiríamos como un *Leonardo Victoriano*. Personaje “*multidisciplinar y polifacético*”, cuyo propósito fue una miscelánea de creatividad capaz de desafiar a su tiempo en pro de la recuperación de las artes y los oficios medievales, rehuendo de la producción en masa.



**Chele Esteve Sendra** España

## **El té de las cinco con William Morris** 2019 *Fotografía. Impresión digital*

En palabras de Henry Miller (1891-1980): *“Nuestro destino nunca es un lugar, sino una nueva forma de ver las cosas”*. Viajar es una de las mejores experiencias de la vida, nos permite descubrir y experimentar, nos ayuda a conocernos mejor, a nosotros mismos y a otras personas. Me habría encantado tomar el té de las 5 con William Morris en el hall de la Estación del Norte de Valencia, España, inaugurada en 1917. Seguro que le habría encantado el carácter monumental y estilo modernista de este edificio, diseñado por Demetrio Ribes Marco (1875-1921), uno de los arquitectos valencianos más relevantes de principios del Siglo XX. Nuestro punto de encuentro sería bajo las teselas que desean un feliz viaje en casi diez idiomas. El viaje es el camino y la estación el comienzo de ese camino y nos despide con el mensaje que se da a todo viajero: “buen viaje”.



Clara Eslava & Alba Soto España

**Abuelo Morris, fotocopiando con las manos, con las  
manos, con las manos** 2019  
*Fotografía sobre papel, papel vegetal, cartón*

Querido abuelo, perdona tanto tiempo sin escribirte, no encontrábamos el momento entre una cosa y otra, ya sabes.

Hace mucho que queríamos enviarte una foto de la familia completa, que ha crecido mucho, ni lo imaginas. Ya no nos conoces a todos, pero estamos aquí, juntos, con las manos en la fotocopiadora, que es toda una máquina.

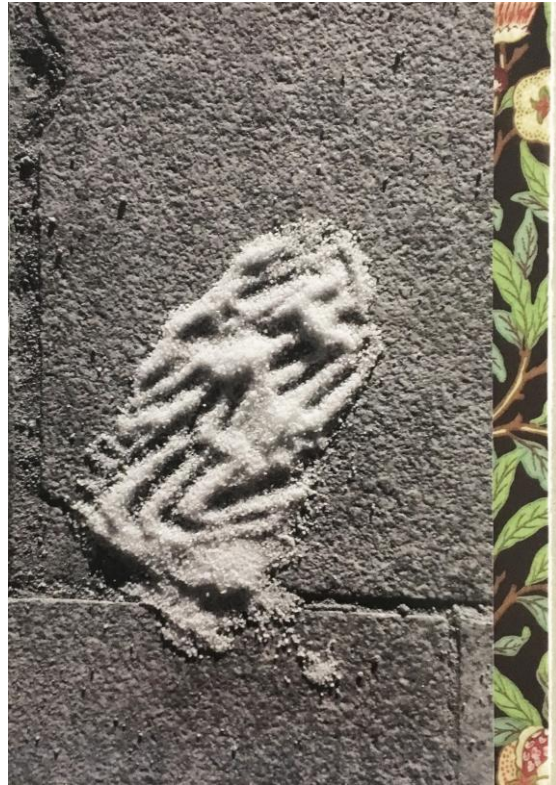
Nos reconocerás fácil, los chicos han salido a ti, con tu barba y esos ojos serios que pones en las fotos. Las chicas afortunadamente salieron todas a Jane, aunque ya no les preocupa tanto su perfil, ¿sabes? ellas miran muy de frente ahora.

Si nos vieras en este momento, haciendo copias, te habrías puesto como siempre, con esa expresión seria y preocupada, diciendo en tono sombrío una de esas frases tuyas, tan de tu estilo, en plan: “es algo bien sabido que todo lo que elabora la mano [del hombre] hoy en día es francamente horroroso...”. No te hubiera gustado este trasto, te lo aseguro, pero qué quieres... aquí estamos, fotocopiando, aunque a punto de jubilarla también; ya no se lleva ni el papel.

Antes de que se nos olvide, rápidamente que estamos casi sin batería, recordarte que nos envíes tu email.

Y si no, ya lo ves por was. Bss

Tus tataratataranietas, Clara Eslava & Alba Soto



Clara Eslava & Alba Soto España

## Peinarse las barbas o las consecuencias de la Revolución Industrial 2019

*Fotografía sobre papel, papel vegetal, papel Ingres, cartón*

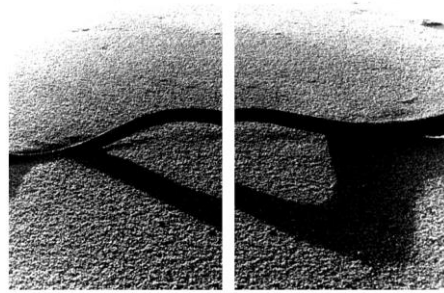
### Peinarse las barbas o las consecuencias de la Revolución Industrial

Con barbas de sal y traje gris de piedra, William Morris accede amablemente a posar para un retrato urbano, Madrid, marzo de 2019, pleno sol. Escuchamos atentamente su voz, parecen fragmentos de aquella famosa conferencia *El arte bajo la Plutocracia*, pronunciada en Oxford, 14 de noviembre de 1883.

Extrañado, William nos pregunta de nuevo, una y otra vez: “¿debo hablaros de la degradación que le ha sobrevenido tan rápidamente a esta ciudad, todavía la más hermosa de todas...?” Insiste, solemne, en saber qué pasó después mientras, desde su sueño, nos avisa: “Soy lo bastante viejo para saber cómo hemos tratado esa joya: como si fuera una piedra vulgar que se echa a un lado del camino de una patada...” Desperté hace 19 años (*News from Nowhere*), pero no encuentro mis flores, ¿dónde está el Támesis?

Alba Soto & Clara Eslava. Acompañadas por nuestros alumnos tocamos la ciudad, la acariciamos con la yema de los dedos, los nudillos o las palmas, en una acción colectiva. Ofrecemos nuestros frágiles cuidados a la escala enorme del tiempo y del espacio urbano. Unos puñados de sal nos ayudan a convivir en ese frágil umbral entre belleza y suciedad. En el suelo de piedra, dibujamos sus barbas. Su elegante chaqueta, abotonada, es de granito gris.





As though the waters do not wish to let the waters go  
Such is my obsession in keeping you.

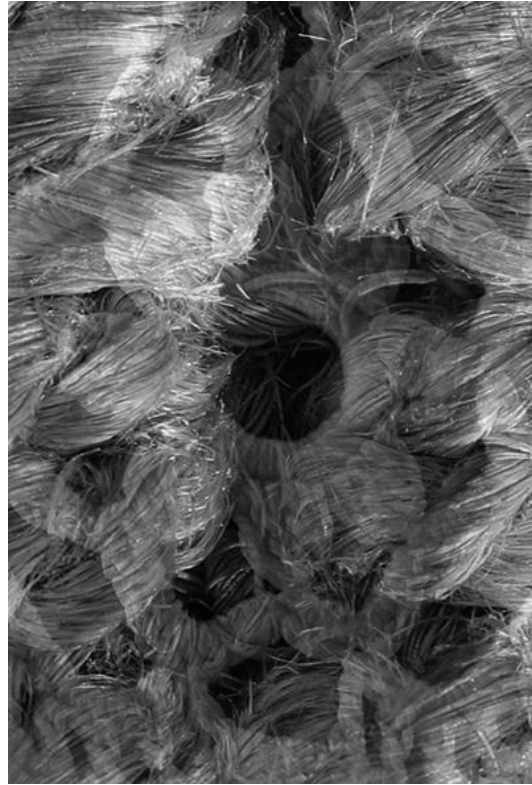
Como as lagoas, não deixam suas águas se irem  
porque a obsessão é o meu querer-te.

**Alice Hsieh** Brasil, Reino Unido

**Veneza 1** 2019

*Fotografía en blanco y negro. \*Traducción: Richard Marshall | Javier Eguía Leon*

Secuencia de fotos que muestran el objeto estático con una ilusión de movimiento para reflejar las olas de emociones encontradas en el poema.

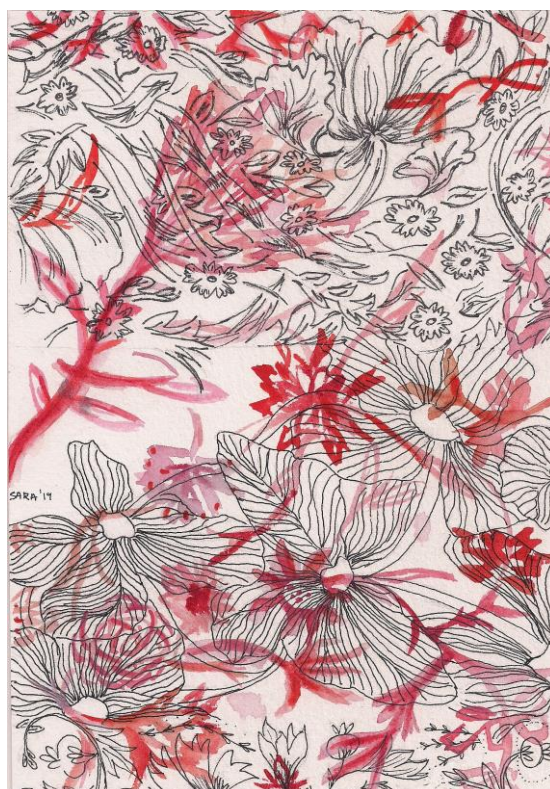


**Emilio Espí Cerdá** España

**Texturas** 2019

*Fotomontaje a partir de fotografía original de alfombra de yute y tapete de ganchillo.  
Print sobre papel fotográfico 250gr HP*

Texturas habla de la relación de la materia prima con el producto finalizado. La materia prima, en este caso fibra natural una vez trenzada construye todo un mundo de detalles formales imperceptibles a simple vista, pero ricos en su particularidad. Combinada con otros tejidos realizados a mano amplían su potencial expresivo cuando interviene la fotografía para fundir sus posibilidades.



**Sara Moradiellos Corpus** España

**Puebra y error** 2019

*Tinta y acuarela en papel Arches 250 gr.*

Reinterpretación de la búsqueda de identidad de William Morris a través de sus patrones florales mediante técnicas de prueba y error, testeo y boceto rápido. Resultados a su debido tiempo.



**Vicent Marco Puig** España

### **Destellos de naturalezas** 2019

*Impresión a partir de un original pintado en acrílico y lápices de color sobre un print de William Morris*

Por lo que el gran William Morris, figura imprescindible de las *Arts and Crafts* ha transcendido hasta nuestros días, es por sus diseños en estampados de papeles, telas, tapices...con representaciones de naturalezas, hojas, pájaros, frutos...interpretados con un dibujo muy depurado “esteticista” del gusto filosófico de la época, por la exaltación de la belleza ornamental frente a las corrientes más prácticas “utilitaristas” en la Inglaterra del Siglo XIX.

Mi trabajo ha investigado en la posibilidad de intervenir en estos diseños adecuándolos al gusto actual de interpretar los elementos representados en un lenguaje postmoderno. Una aproximación más a las gráficas de muestras tecnológicas en dialogo con los originales, sin perder su esencia y gusto artesanal.



**Aristides Rosell Cabrera** Cuba

### **William Morris and the objectual crisis** 2019

*Dibujo, manipulación digital, reprografía y objeto (pinza de tender)*

...Morris, socialista convencido, trabajaba o intentó hacerlo de acuerdo con sus ideas, en equipo. Con su esposa, Jane, compró una casa, la Red House, y al no encontrar materiales para decorarla al gusto de ambos, decidió fabricarlos él con sus amigos; así, durante dos años, vistieron los muros con tapices que recreaban escenas medievales y papeles pintados que se convertirían en una de sus especialidades. El éxito de la Red House (“la alegría del trabajo colectivo”, como lo definió) le llevó a intentar crear una comunidad de artistas y artesanos en la amplia casona. No fue posible, pero allí nació la compañía Morris, Marshall, Faulkner & Co, dedicada a la decoración de interiores y en la que todos los productos debían realizarse a mano, su razón de ser.... Por Isabel Gómez Melenchón / La Vanguardia.

Pero que pasó después de Morris, la crisis del objeto, sucesivas revoluciones industriales, la denostada artesanía, la post industrialización y al final la crisis objetual..

In Memoriam al objeto, que viva el objeto.





**Cristina Mouro** Brasil, España

## **Ventanas de Morris** 2019

*Dibujo digital(AutoCAD y Photoshop). Dibujo a mano. Recorte y Collage*

Reinterpretación de un patrón de William Morris para Papel de Pared:

El patrón de Morris ha sido redibujado digitalmente y reinterpretado, en 6 diferentes versiones simulando ventanas y enfocando diferentes del dibujo: la geometría de lo artificial, las formas orgánicas de la naturaleza y los espacios negativos entre estos.

La paleta de colores se ha extraído de diferentes patrones de Morris expuestos en la *William Morris Gallery* de Londres.

Las 6 imágenes se han realizado combinando técnicas digitales y a mano.

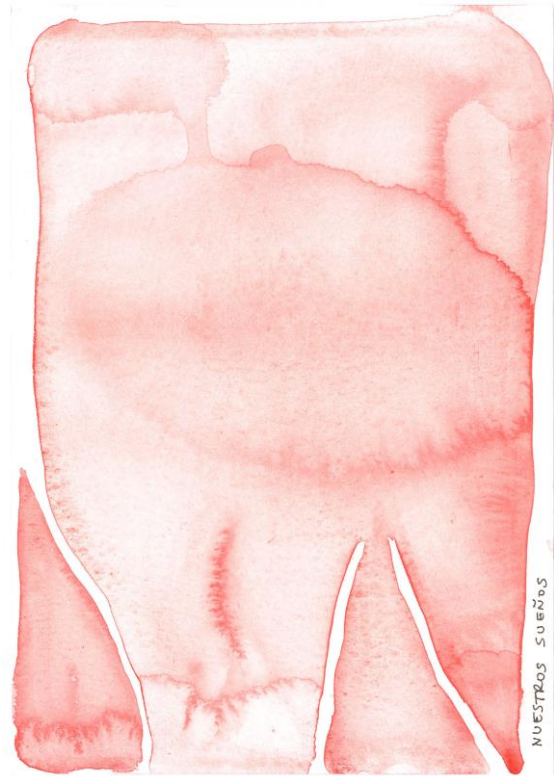


**Paula Santiago** España

**Deletrear a Morris** 2019  
*Pintura acrílica y transferencia sobre papel*

Sabemos que William Morris creó las tipografías Golden Type, Troy Type y Chaucer Type y que empezó a imprimir libros con la esperanza de reivindicar con ellos la belleza. Admirador de la caligrafía de la Edad Media, señala que los libros de esa época eran hermosos por su tipografía y, en su opinión, no necesitaban ornamentos, pues ya las letras se configuraban como una obra.

Por tanto, tal y como ha señalado en numerosas ocasiones, producir libros para Morris, se transformó en un placer que conllevaba toda una labor compositiva de letras, palabras, espaciados, márgenes, etc. En relación a esta cuestión, *Deletrear Morris* pretende retomar la idea señalada en la que nuestro autor ve las posibilidades de las letras para, en este caso, elaborar obras artísticas.



**Sylvia Morgado** Brasil

**Mi Mundo 2** 2019  
*Acuarela y tinta sobre papel*

“Mi Mundo” es una serie de acuarelas abstractas; un mapa del mundo emocional que la artista solo crea cuando viaja. Esta serie fue inspirada en el poema “El Paraiso Terrenal”, de William Morris, que cuenta la historia de un grupo de nórdicos que se dispuso a buscar el paraíso. Cuando llegan a una isla, encuentran un grupo de descendientes de griegos, y empiezan un intercambio con ellos, contándoles historias.

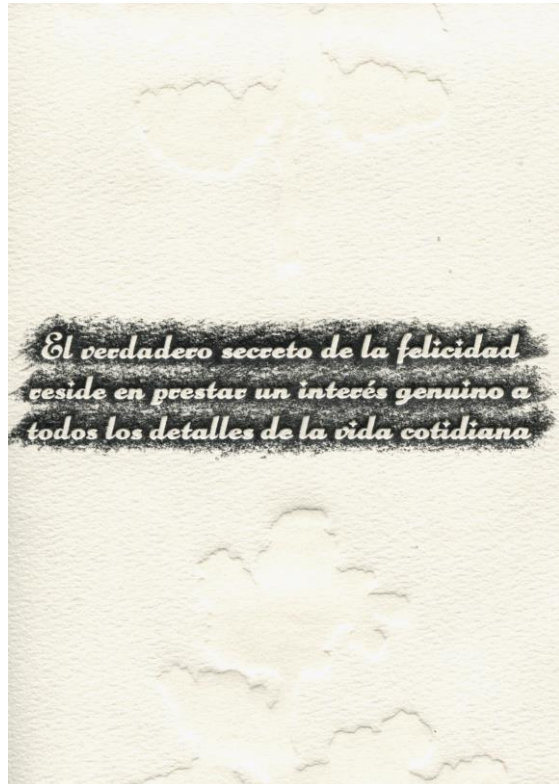


**Cova Ríos** España

## **Hidden Morris 2** 2019

*Collage. Papel de distintos gramajes y stickers. Realizado a mano con impresiones digitales*

Un homenaje. Una reflexión sobre los diseños textiles de William Morris. Frente a la simetría y orden estructural con que representa la vegetación, se propone una ruptura y un acercamiento a la geometría fractal de la propia naturaleza. Una desestructuración de sus dibujos en la que también está presente la yuxtaposición de conceptos máquina-manual en una obra primitiva e intuitiva como el collage, realizado a partir de distintas impresiones digitales.



David Heras Evangelio España

**Felicidad** 2019

*Tipos móviles, gofrado de talla en madera y grafito*

De entre las muchas frases atribuidas a William Morris he seleccionado una que me conviene recordar a diario. *El verdadero secreto de la felicidad reside en prestar un interés genuino a todos los detalles de la vida cotidiana.* En ocasiones, la velocidad que impone la época que nos ha tocado vivir nos lleva a priorizar lo urgente por encima de lo importante. Y lo importante suele residir con frecuencia en esos pequeños detalles de la vida cotidiana a los que se refiere Morris. Para la obra he seleccionado la tipografía *Fulgor*, diseñada en 1922 por Carl Winkow para la fundición tipográfica Gans ubicada en Madrid. Los tipos móviles están impresos sin tinta y con mucha presión. Su lectura es posible gracias al lento y minucioso trabajo de frotado con el grafito. Tal vez se trate, tan solo, de un ejercicio absurdo, un inútil elogio a la lentitud. No puedo afirmar que la atención al detalle esté reñida con la velocidad, pero decelerar me ha servido para apreciar las formas de esta juguetona tipografía y disfrutarlas. Ah! Con la urgencia de terminar este texto olvidaba mencionar que la estampa esconde también una sencilla imagen.



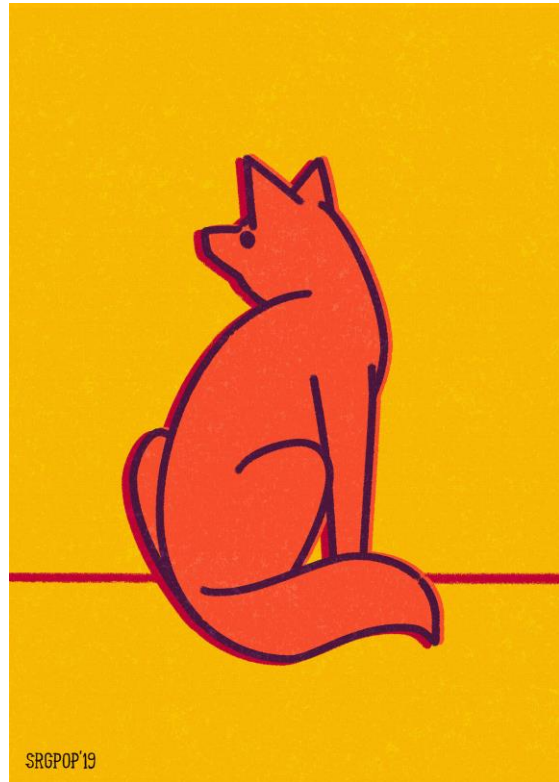


**Susana García Rams** España

## **La creación: dentro-fuera 2** 2019

*Dibujo, grabado y collage digital*

El acto de crear no es solamente un proceso intelectual, sino que interviene todo el ser del creador o creadora. Todo lo que nos sucede queda impreso en nuestro ser físico y psíquico y es mediante la creación cuando podemos dejar aflorar y mostrar, si somos sinceros con nosotros mismos, que llevamos dentro. La creación: dentro-fuera/ 2019, constituye una experiencia al respecto. Desde un dibujo realizado casi de manera automática, comienza la observación e identificación con el mismo, y el trabajo sobre el constituye una experiencia lúdica y de reflexión propia sobre las posibilidades de relectura e intervención plástica. Del dibujo a lápiz de color, al grabado; del grabado al collage; del blanco y negro al color y de lo manual a lo digital, dejando que cada imagen recoja el proceso y a su vez otras posibilidades de expresar y contar por sí misma.

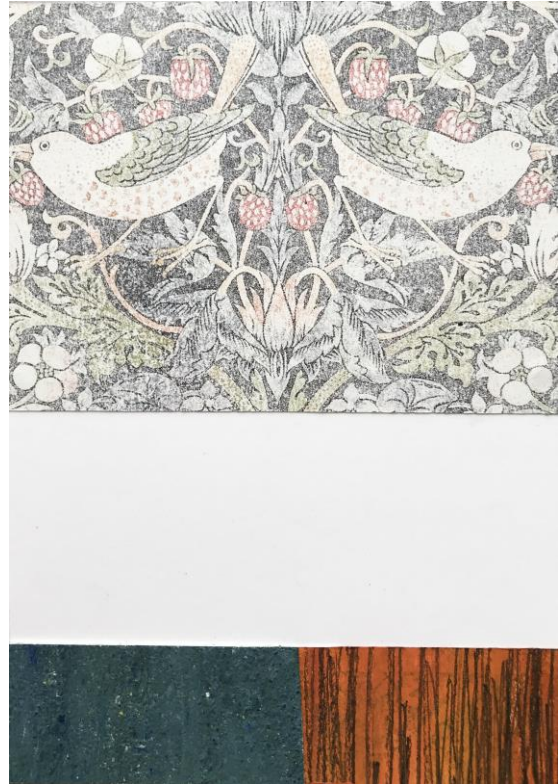


**Sergio Rodríguez Valdunciel** España

## **The Forest Tapestry and William Morris. Fox** 2019

*Técnicas digitales e impresión por capas en impresora láser*

En 4º curso de Bellas Artes de la Universidad de Salamanca se presentó en el aula la propuesta del primer trabajo de diseño gráfico, la expectativa era grande, puesto que me enfrentaba por primera vez a diseñar. La propuesta era realizar un cartel en base al material de William Morris. Tras una investigación, dediqué unos cuantos minutos a observar una pieza llena de elementos vegetales y florales de donde se podía ver una serie de animales. Estaba seleccionando *The Forest Tapestry* (1887), una frondosa composición de acanto y vid, donde se sitúan 5 animales. Estos los he seleccionado para este proyecto, los he sacado de contexto para darle una nueva visión, reduciendo los detalles para jugar con unas paletas de color más vivas. Este tapiz fue diseñado por William Morris en los elementos florales, su amigo el arquitecto Philip Webb en los animales y John Henry Dearle en otros motivos vegetales. Lleva una inscripción escrita: "Las bestias que están en el bosque, ahora se sientan y ven, no cabalgan ni se apresuran" que Morris utilizará en su obra *Morris's Poems by the Way* (1891).



**Victoria Esgueva** España

## **Green Birds** 2019

*Técnica mixta e impresión digital sobre papel*

En este tiempo actual, en el que los gorriones han abandonado nuestras ciudades, he aprovechado para que un pájaro diseñado por Morris sea la figura principal y tenga presencia continuada en la pieza que presento, ya que se multiplica en las seis obras. Otra motivación que hizo decantarme por la imagen del pájaro fue la casualidad de que el proyecto me llegó al final de marzo, siendo el 20 de marzo el Día Mundial del Gorrión. La repetición es un recurso que se encuentra en la naturaleza y en los diseños de William Morris. Lo considero un motivo inagotable, que, junto a la fragmentación, nos permite hallar numerosas composiciones a partir de un tema, como en este caso es la imagen especular de unos pájaros verdes.



**Carolina Maestro Grau** España

**Serie Jungla 1** 2019  
*Collage sobre cartón*

La serie jungla, consta de seis variaciones sobre papel pintado, como fondo repetido en cada una de las piezas, que es modificada por medio de una gradación en escala de grises, desde el blanco al negro, mediante franjas de papel de igual tamaño, pegadas como superficie externa de las obras, a modo de “piel”.

Dicha gradación como conjunto, produce en las 6 piezas un efecto visual, creando sensación de dinamismo con la existencia de imágenes ocultas, del mismo patrón. Y, al mismo tiempo, la serie causa en el espectador la impresión de movimiento, dependiendo de su desplazamiento y del punto de vista desde dónde se observe la obra.



**Antonio Alcaraz Mira** España

**Morris. Gas H** 2019

*Las seis estampas son composiciones donde la letra ha sido impresa con una tipografía de madera de gran tamaño modernista del Siglo XIX. La otra tinta se trata de la imagen de una central térmica estampada en serigrafía.*

Se trata de un trabajo homenaje a William Morris y su faceta como tipografía y editor. La obra se ha realizado con los procedimientos de edición de arte. Una edición seriada, numerada y firmada.

La letra ha sido impresa con una tipografía de madera de gran tamaño modernista (siglo XIX).

La otra tinta se trata de la imagen de una central térmica estampada en serigrafía.

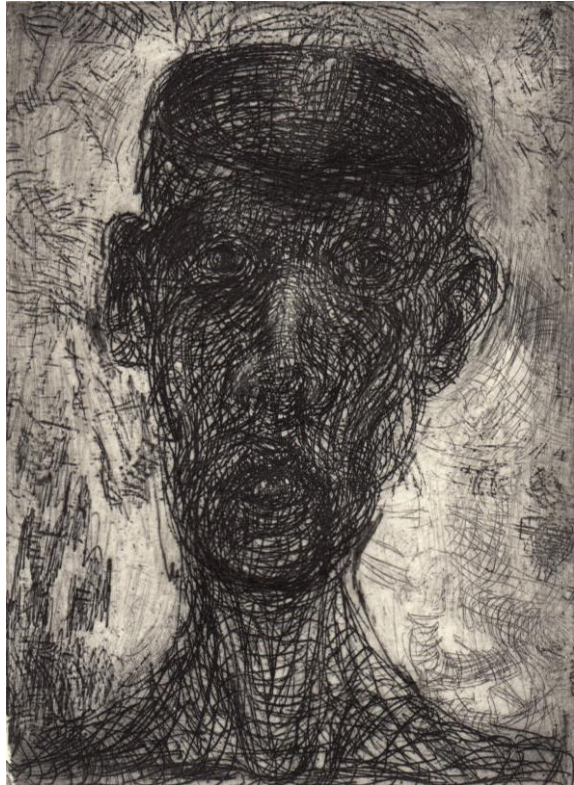




**Jonay Nicolás Cogollos van der Linden** España

**Morris Opulence** 2019  
*Serigrafía sobre papel*

La presente estampa es una aproximación a la iconografía floral de William Morris y es una reinterpretación de uno de sus motivos florales más representativos. Mediante la utilización de una pantalla serigráfica, he generado una superposición de varias tintas sobre un fondo dorado que permiten generar una desestructuración de un *pattern* floral manteniendo la esencia del artista.



**Alejandro Rodríguez León** España

## **El artesano vacía su mente para trabajar con las manos** 2019

*Grabado calcográfico sobre plancha de zinc tallado con aguafuerte, punta seca y rascador.  
Estampado sobre papel Hanhemühle de 300 gramos. (Medida de la plancha 16 x 12,3 cm.)*

Hay dos maneras de entender y hacer grabado. La primera visión lo concibe como el desarrollo de una habilidad, de una técnica cuya utilidad radica en poder reproducir imágenes prediseñadas. La segunda acepción, por el contrario, lo aborda como un lenguaje artístico, donde se sucede una auténtica metamorfosis de los elementos matéricos. Es allí donde se genera las propias condiciones expresivas que surgen del pensamiento divergente.

El grabado creativo presenta determinadas cualidades físicas y sensoriales, las cuales nos remiten a un proceso dibujístico complejo, abierto a las vicisitudes propias del material que se transforma empleando nuestras manos, nuestro cuerpo para explorar, para conocer más allá de nuestros conceptos, discursos y certezas. El artesano sabe y es plenamente consciente de lo que tiene entre las manos. En ese momento no hay nada más importante que el trabajo bien elaborado. La convicción de haber puesto todas sus capacidades en la resolución de una imagen mediante el dibujo sobre una plancha de metal es la única y sincera satisfacción.



**Marina Puyuelo Cazorla** España

## **Part of our life II. En familia** 2019

*Fotografía de composiciones ready-mades, fotomontaje y collage. Técnica mixta impresión, papel, cartón y otros materiales superpuestos*

Part of our life I, II, III y IV es una serie que propone una mirada complaciente hacia la persistencia y continuidad de los diseños de Morris como parte de la cultura y de la memoria colectiva. Esos trazados de formas naturales que se identifican por su armonía y elegancia se funden en épocas y culturas de modo sutil y casi anónimo. Forman parte de nuestro entorno pasando a veces desapercibidos en el ajuar de nuestros antepasados, en sencillos motivos ornamentales, en la tela de nuestra ropa o en los imanes de nuestra que ponemos en la nevera.



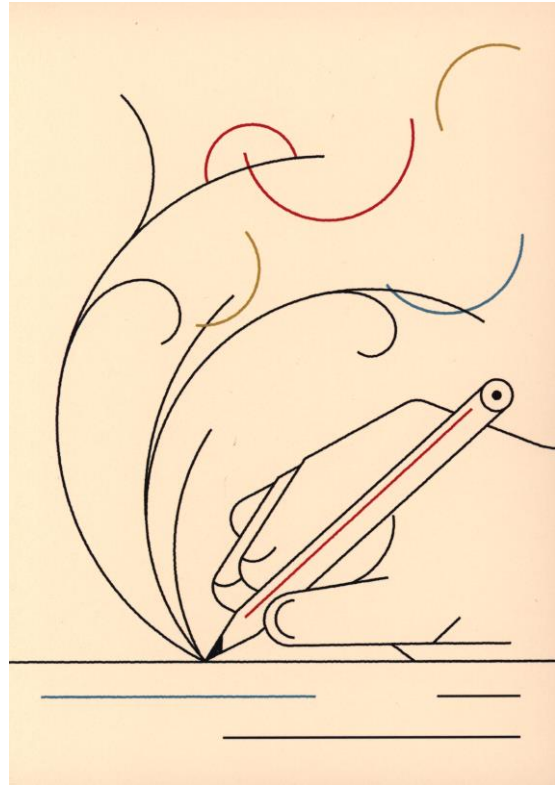
**Amparo B. Wieden** España

**Flowers** 2019

*Impresión digital sobre papel canvas*

Composición fotográfica con flores naturales organizadas como papel de pintar. Estas obras son un homenaje a los diseños de la naturaleza y flores que tanto amaba William Morris.





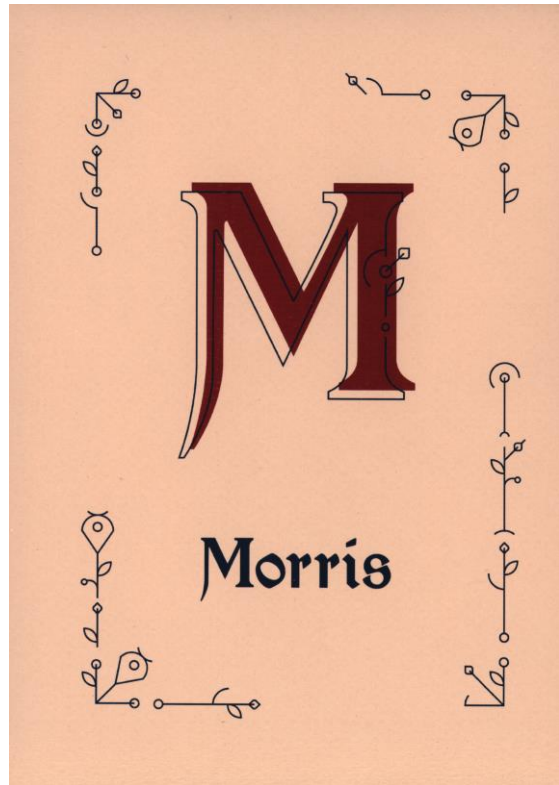
**Álvaro Sanchis Gandía** España

**Dibujo** 2019

*Ilustración digital e impresión sobre papel Canson Ivory de 160gr*

William Morris fue un prolífico creador y un visionario cuya influencia todavía sigue presente en el mundo contemporáneo. La unión entre manufactura artesanal y producción industrial que propuso demuestra una sensibilidad y un respeto hacia las formas naturales extraordinario. Esta obra representa el inicio de su proceso creativo a través de las herramientas más sencillas, desde donde partía su visión del mundo.



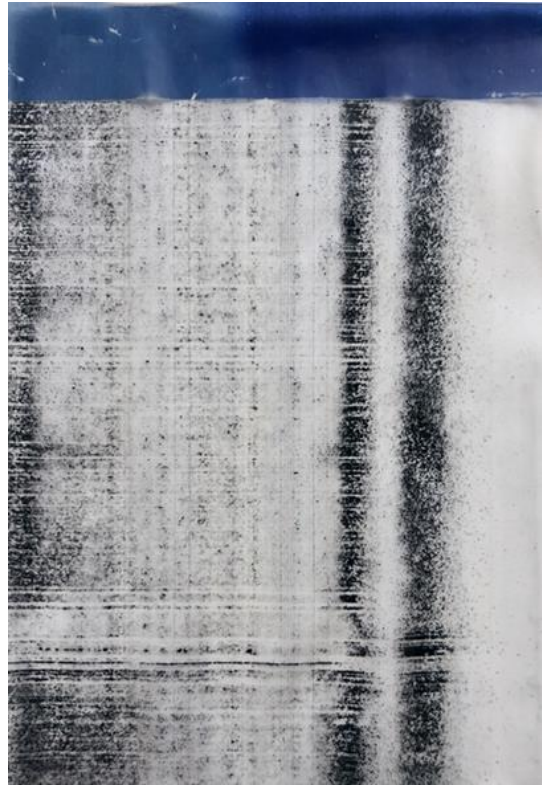


**Melani Lleonart García** España

### **New Chaucer Typeface** 2019

*Dibujo digital e impresión digital sobre papel Canson Mi-Teintes Rose Muiralle (160 gr)*

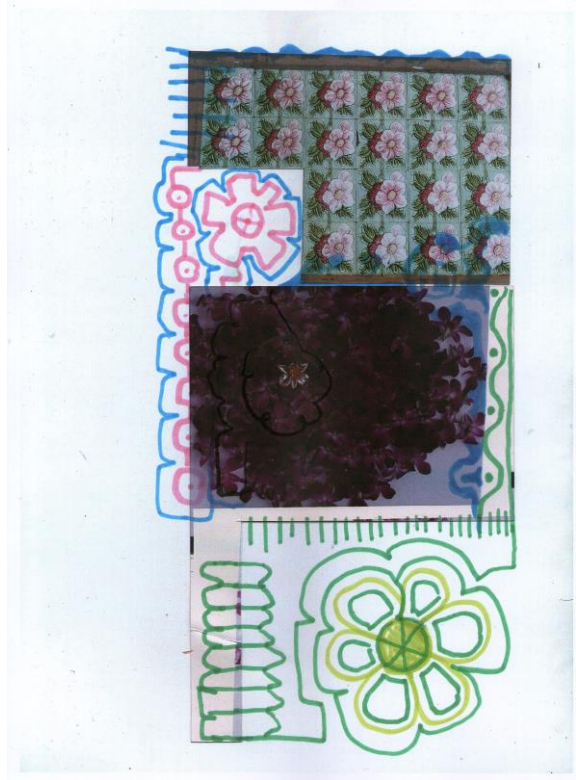
En su prolífica carrera, Morris fundó *Kelmscott Press* en 1891, donde produjo trabajos originales, así como reimpresiones de libros clásicos. Estudió detalladamente el arte del período medieval y volcó estas influencias en sus famosas iniciales y bordes decorativos de los libros. Asimismo, Morris diseñó tres tipografías: *Kelmscott Golden* (1889-1890), *Troy* (1891-1892) y *Chaucer* (1892). Esa última ha servido de inspiración y punto de partida para la obra, homenaje a la vertiente tipográfica —quizá la menos conocida— del gran William Morris.



**Rubén Tortosa** España

**Limits (Border of Light)** 2019  
*Impresión digital transferida sobre resina acrílica*

Obra perteneciente a la serie Limits (Border of Light). La imagen parte, por un lado, del ruido generado a partir de registros directos de la luz con una máquina analógica, y por otro del registro directo de la luz con una máquina digital. Finalmente, estas imágenes luz son impresas y transferidas sobre resina acrílica en lo que llamamos “la piel de la imagen”



**Héctor Delgado Millán** España

**Floral William** 2019  
*Monotipo foto*

Las obras que se representan son de diferentes influencias del estilo de nuestro maestro William Morris, su geometría, juego de formas florales, fotos trabajadas con dibujos florales, monotipos personalizados, etc. Todos ellos juegan en un espacio donde el color y la foto son protagonistas, donde las líneas rompen la continuidad.

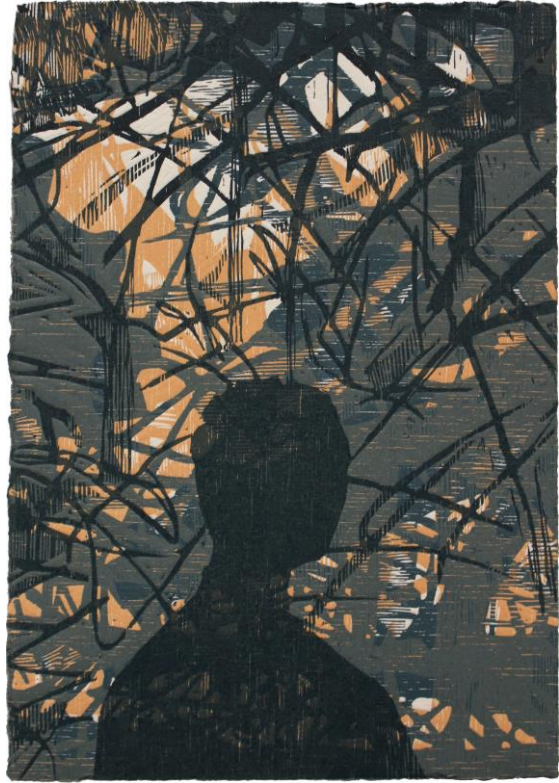


**Inga Ivanova** Rusia

**Composición 2** 2019

*Collage, papel, pegamento y pintura de té*

Las obras se basan en los bocetos inacabados de Morris. Es como un juego de antaño y pensamientos en el tiempo pasado. Estos son patrones no acabados hechos en papel viejo a través de los fondos ya envejecidos todavía se puede ver el marcado de la hoja y los bocetos de lápiz del futuro adorno.



**Fernando Evangelio Rodríguez** España

## **Eramada 2** 2019

*Las seis estampas son composiciones xilográficas impresas todas ellas a tres tintas a partir de un número limitado de planchas que se repiten, variando los colores y las combinaciones establecidas entre ellas. La técnica es xilografía trabajada en contrachapado*

Mediante el empleo de la xilografía, una técnica ampliamente utilizada por William Morris, tanto en la ilustración y decoración de libros como en la impresión de papeles decorativos para las paredes, queremos evocar aquella actitud de trabajo de calidad ligado al dominio del proceso creativo para producir objetos bellos de los que disfrutar cotidianamente. Por otra parte, se rinde homenaje a su figura haciendo referencia al gusto por lo vegetal y orgánico con imágenes que integran al ser humano en un entrelazado gráfico que sugiere una espesura arbórea.



Thank you, W. Morris • 2019



NATURE, GARDEN & ILLUSION



Geles Mit España

## Jardín e ilusión [g.A.rden] 2019

*Fotografía. Impresión tintas pigmentadas sobre papel Hahnemühle William Turner 310 g*

La obra reflexiona acerca de la dualidad de la representación y la ilusión llevada al muro como un juego de espejos, pues tanto el papel pintado de W. Morris (*Bird and Pomegranate*, 1926) como la obra fotográfica situada encima (un espectador mirando el mural de un jardín, en una villa de Pompeya) muestran la ilusión de lo que se quiere contemplar fuera de la ventana, el entorno, los árboles, pájaros y plantas... un *trompe l'oeil*, de la naturaleza sobre la naturaleza y del Arte como naturaleza inmersiva.

Por otro lado, en esta obra también se rinde homenaje a la maravillosa labor tipográfica y editorial del autor al usar iniciales caligráficas en las 6 obras, con cada una de las 6 letras de la palabra 'g.a.r.d.e.n'.

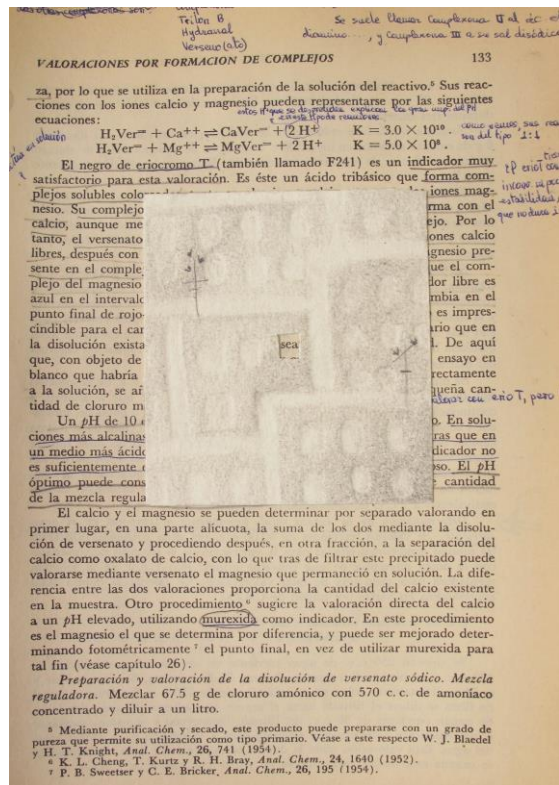


**Victoria Cano Pérez** España

## **Tras la huella de William Morris II** 2019

*Mixta, papel y acetato*

“Tras la huella de William Morris” es una serie de seis trabajos artísticos que reflejan y recrean el mundo de William Morris. En ellos se plantea la relación de la naturaleza con el ser humano, un diálogo atemporal donde la textura y trama de la huella, los contornos y perfiles humanos, generan composiciones modulares de color, estableciendo un puente de encuentro entre el pasado y el presente, lo útil y bello de lo decorativo, con lo inútil del arte, allí, donde la naturaleza sigue siendo motivo de investigación e inspiración.



Ángeles López Izquierdo España

SEA 2019  
Gofrado, cartón, collage

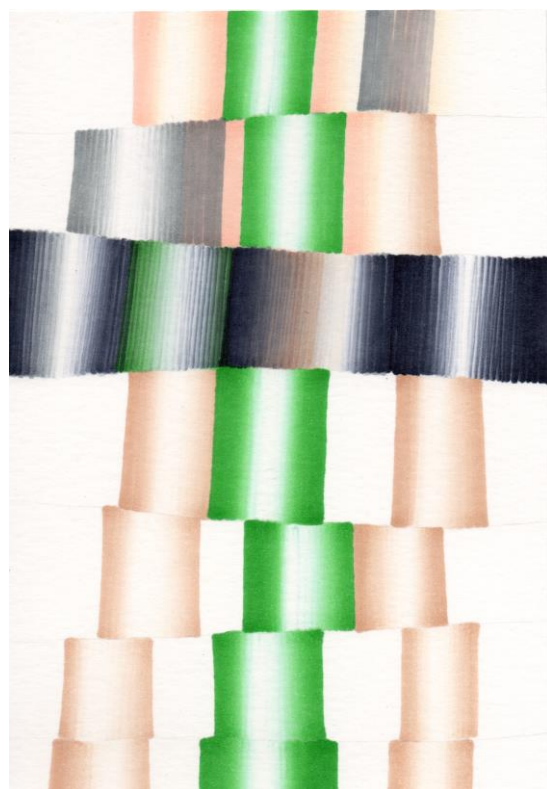
Las obras que forman esta serie surgen de la creación del libro de artista Hilo Conductor (2018) realizado a partir de la recuperación de un volumen descatalogado. Durante su estancia en la Biblioteca de Valencia los diversos lectores que habían consultado el volumen fueron dejando anotaciones. En las obras se ha tratado de recuperar las páginas en las que los lectores a lo largo de su etapa como libro de préstamo, realizaron anotaciones y esquemas. Los extractos de ciudades marcan los distintos lugares donde pudo ser intervenido, haciéndose referencia a esos posibles espacios ocupados dentro de la ciudad.



**Felicia Puerta Gómez** España

**William Morris allusion. N° 2 WM. Rojo línea blanca 2** 2019  
*Grafiado y lavado. Guache, tinta china sobre papel basic 250 gr*

Serie inspirada en William Morris, creada a propósito de esta muestra; utiliza la hojarasca como motivo referencial, recordando tanto su obra como una idea de modernismo en general; motivo que trato de integrar mediante la técnica del lavado, en distintas composiciones características de producción más personal para conseguir una mayor textura, que ayude a la impresión de la percepción de un mundo natural y envejecido por el paso del tiempo evocación del pasado, así como confrontar colores y matices del autor con los propios.



**Nieves Torralba** España

**Red home 2** 2019  
*Rotulador, papel*

Varios son los hilos que se han entrelazado para dar como resultado esta serie de seis dibujos dedicados a la figura de William Morris. Sin duda un personaje fundamental para entender los profundos cambios acaecidos durante el cambio de siglo del XIX al XX, y para aproximarse al diseño entendido desde su génesis hasta las derivas contemporáneas.

Morris quería dotar de belleza a los objetos utilitarios y para ello era necesario integrar las artes tomando la belleza de la naturaleza vegetal como inspiración de las obras humanas.

Integración de motivos vegetales con elementos tubulares que remiten a conductores eléctricos y luminosos.

Integración de referencias pasadas –la paleta cromática de sus conocidos textiles y papeles– con las actuales cuatricromías (CMYK) o color luz (RGB).

Integración compositiva en la que se entrecruzan dinámicamente referencias verticales (en alusión al crecimiento orgánico de las plantas) con una línea truncada horizontal que confiere una continuidad fragmentaria conjunta.

Integración de un modelo individual y único como fue su propia casa, construida de acuerdo a sus ambiciones visionarias, con esa diversidad de elementos de múltiple naturaleza que ahora forman parte de los hogares de millones de familias.



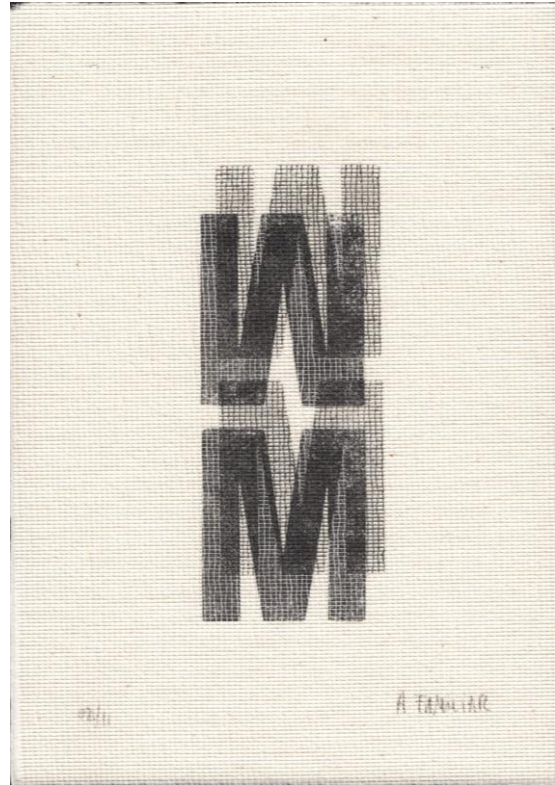


**Enrique Ferré Ferri** España

**Volver a ser S2** 2019

*Tipos móviles metálicos. Impresión en prensa minerva modelo Hispania III*

La disponibilidad de diferentes caracteres tipográficos de principios del siglo XX, permite aproximarnos a los diseños de William Morris. Buscando el equilibrio de las partes, encontrar la unidad en el todo.



**Andrea Familiar Llopis** España

## **WM de William Morris 2** 2019

*Realizado con la técnica de Tipografía con tipos móviles (Hispania Minerva) sobre tarlatana y papel Hahnemühle de 340 gr. Ensambladas las dos piezas con un par de puntos de cosido.*

Esta obra tiene como objetivo homenajear a William Morris. Para ello se ha hecho uso de las letras 'WM' como protagonistas. Estampadas con tipos móviles, esta composición juega con el reflejo de las dos letras de sus iniciales. La disposición de las grafías forma simetría y repetición a la vez que la superposición de la tarlatana genera un efecto óptico de vibración. Bajo una concepción minimalista.

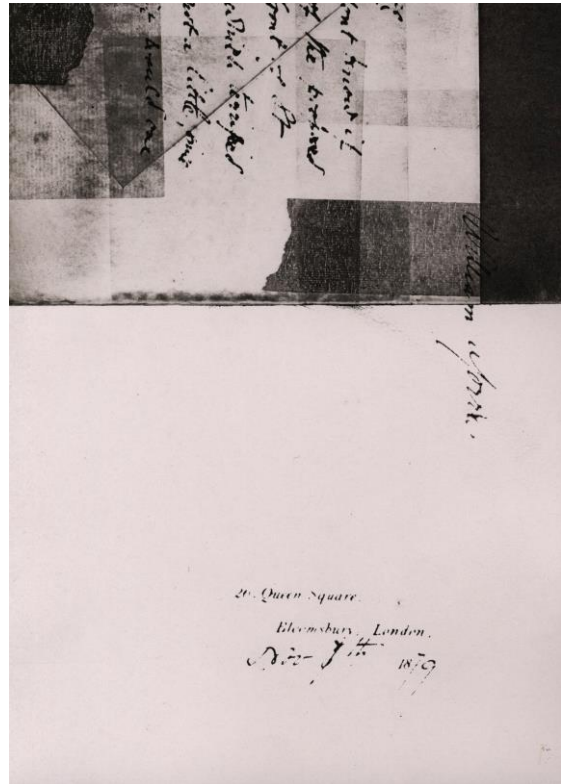


**María García Sánchez** España

## **Puntos Vol. II** 2019

*El trabajo se compone por tres papeles de diferente gramaje laminados entre sí. Dos de ellos contienen impresión tipográfica generando una relación entre ambas impresiones mediante la transparencia.*

Desde la invención de la tipografía móvil la letra se ha considerado la representación de la cultura, de la civilización. Para nuestros ascendientes saber leer constituía un signo de evolución, un modo de mejorar como personas. Sin embargo, en la actualidad la alfabetización constituye un medio de control que conlleva una pérdida de sensibilidad. *Puntos* surge entonces como una reacción desde el arte a esta necesidad de nombrar todo lo que nos rodea y que anula nuestra percepción sensorial del entorno.



**Sara Gurrea** España

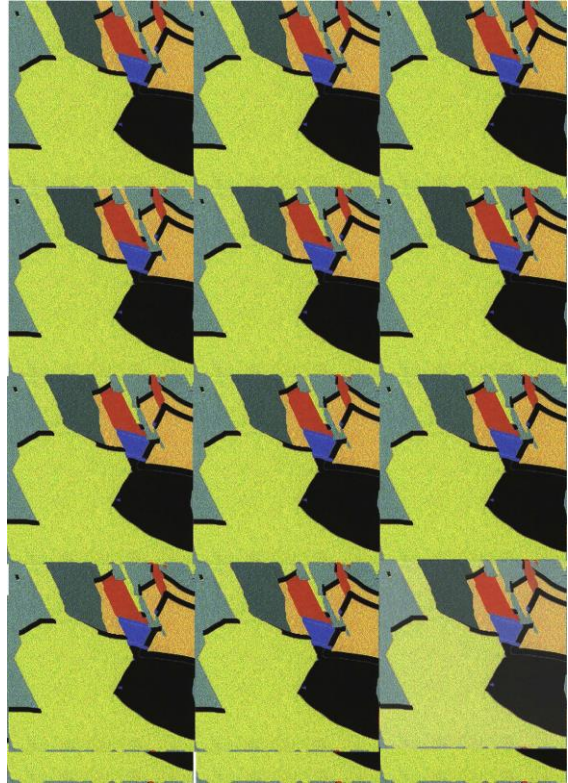
## **Carta 588** 2019

*Grabado mediante fotopolímeros y serigrafía sobre papel Pop'Set 320gr*

*Carta 588* toma como referencia las cartas que Morris envió durante toda su vida a amigos y familiares, en las que hablaba especialmente sobre arquitectura, artes decorativas, socialismo y en menor medida, sobre sus propias inclinaciones y problemas. Entre líneas encontramos también la cuestión del amor y la frustración del mismo; amor en todas sus formas, a familia, amigos y a su mujer, Jane.

La obra, creada mediante fragmentos de diferentes papeles y reproducciones de las cartas originales de Morris, pretende acercarse desde una perspectiva más íntima al diseñador. Deconstruyendo la carta número 588 recogida en la colección *The Collected Letters of William Morris* (KELVIN, N., Princeton: Princeton University Press, 1985), en la estampa se entremezclan las palabras que Morris escribió a Robert Browning pidiéndole que acudiese a su primera reunión en público en Oxford para tratar el tema de la reconstrucción de San Marcos de Venecia, que tanto le horrorizaba. Entre las letras, pedazos de papeles inspirados en todas aquellas firmas que Morris consiguió recoger para evitar la restauración de la basílica.

Son entre estas cartas donde podemos descubrir a William Morris en primera persona, dialogar con él y adentrarnos a través de su propia mirada en la sociedad británica de la segunda mitad del S.XIX



**Mariano Maestro Moratinos** España

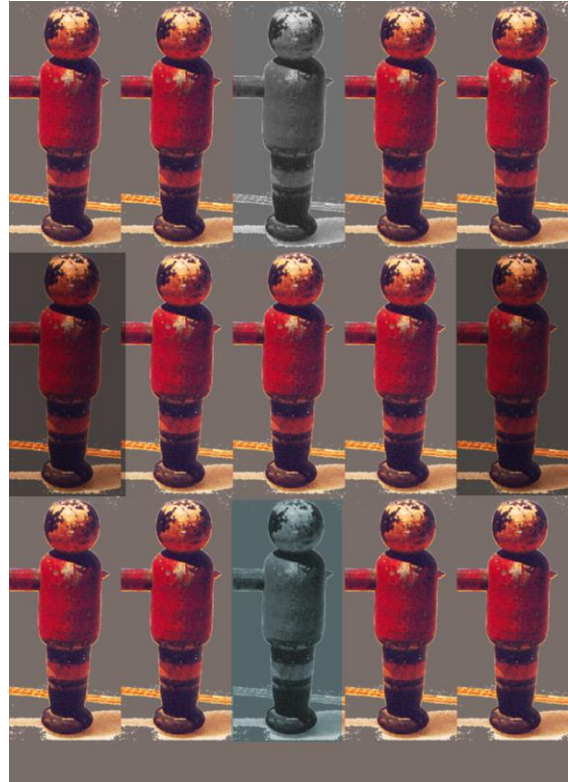
### **Compo multi 1** 2019

*Estructuras digitalizadas. Sobre papel de 250 gramos.*

El proyecto realizado, consta de seis variaciones sobre el tema de una imagen prototipo, que es transformada básicamente en función del color y la posición de las formas internas, muy relacionadas con las gamas y tonalidades en cada una de las seis fases, que a la vez forman una red estructural armónica, en las 6 piezas por separado y en todo el conjunto, produciendo una lectura visual ampliamente dinámica en su juego de variaciones y permutaciones.

En todo el conjunto, se ha pensado en una posible aplicación en materiales diversos, y en diseños textiles o de cualquier otra índole.





**Carmen Grau Bernardo** España

## **Personajes 2** 2019

*Técnica digital sobre papel de 300gramos*

Las seis composiciones que presento referentes a la muestra “Morris un creador por naturaleza” parten de la forma de un muñeco de madera de un antiguo juego de “futbolín”, posiblemente de los años 50, lo encontré en el viejo “rastros” de Valencia hace ya algunos años. Estaba por el suelo con varias de sus piezas rotas y los muñecos esparcidos alrededor. Quise comprarlo, pero la vendedora que los tenía junto a otros cachivaches ni siquiera quiso cobrarme con tal de que me los llevase todos.

Lo que vi en ellos fue la fuerza de su imagen, lo que representaban para mí era algo cargado de plasticidad. Todavía no podía saber cómo tratarlos, aunque veía en ellos a diferentes personas o personajes a los que les pasaban “cosas” como a cualquier ser humano.

Comencé a trabajar con la forma de la figura de “futbolín” cubriendo la superficie pictórica y componiendo con ella un “todo” a “sangre”, sin centro, con el intento de ofrecer una visión de muchedumbre. De ello surge una primera serie: “Serie personajes” y otra segunda serie “El personaje solo”, de esta última serie llevé a cabo tanto obras pictóricas como tridimensionales, dibujos, grabados, y otras técnicas.

En esta ocasión he querido resaltar, de la misma forma que en el principio, la fuerza plástica que ofrece la vieja figura de futbolín repitiendo la forma del personaje y resaltando su original plasticidad.



**Rosangela Aguilar** España

### **Mosaico portugués** 2019

*Reproducción digital de dibujo de rotuladores impreso en papel*

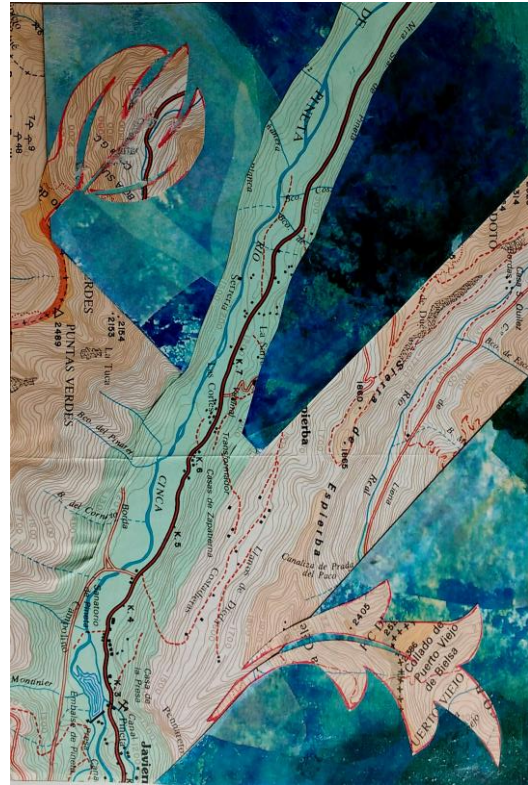
Vivir bajo el estrés de la violencia social impuesta por una dictadura opresiva ciertamente ha permeado la forma en que interactúo con mi entorno. Esto podría traducirse en una vulnerabilidad persistente transmitida por la interacción humana incompleta, micro sensaciones y micro agresiones percibidas brevemente y luego perdidas en la memoria. Como artista, me interesa captar lo incómodo: las reacciones humanas provocadas por la percepción de fenómenos sensibles que ocurren entre cuerpos y luego capturar esas respuestas fisiológicas y emocionales. Por lo tanto, el medio que mi mano sostiene contra una superficie dibuja un alfabeto compuesto de accidentes corporales que se entrecruzan con la decodificación mental y la expresión visual.



**Jorge Galván Rodríguez** España

**Patrones fractales – La “obra” de Morris** 2019  
*Fotografía. Impresión digital*

*Patrones fractales* es una obra que propone por un lado el reconocimiento de esa geometría divina muy estudiada en el renacimiento, y que recibe el nombre científico de fractal durante el siglo XX, y por otro la evocación de la estructura del tejido donde William Morris dejó la mejor impronta de su esencia. Desde el principio de los tiempos la naturaleza jamás ha dejado de sorprender a los seres humanos, cosa que queda patente en la obra del insigne victoriano, donde la naturaleza toma protagonismo en la gran mayoría de sus trabajos.



Maria José Castillo Oñate (Cotê) España

## Líneas y símbolos 2 2019

*Técnica Mixta, tintas calcográficas, papel vegetal, couché y mapa topográfico*

La línea, la forma, la textura...estas útiles abstracciones que nos permiten “re-presentar”, son las que he usado, junto con el simbolismo de la topografía, que es una fórmula científica de abstracción mediante líneas y signos, y las texturas creadas que contrastan en color y forma.

Las formas básicas de elementos vegetales recortados están tomadas de la obra de Morris, situando simbólicamente su trazo maestro sobre una orografía que a su vez contiene el origen de la flora desbordante que aparece en su obra.



**Roberto Vicente Giménez Morell** España

## **Hojas de otoño 2** 2019

*Fotografía original de unas hojas otoñales manipulada con un programa de diseño y de edición digital de la imagen. Impresión con Epson Stylus Pro 9900*

El colorido, a veces intenso, de las hojas de otoño recién caídas, contrasta con los tonos marrones que adquieren las hojas más viejas, en una estación que va perdiendo el calor para dirigirse hacia un invierno más frío y oscuro. A través del diseño modular de este elemento vegetal, pretendemos comunicar una sensación de vitalidad que se va transformando sutilmente de una imagen a otra.





**Carmen Sevilla** España

**William imagina flores 2** 2019  
*Collage*

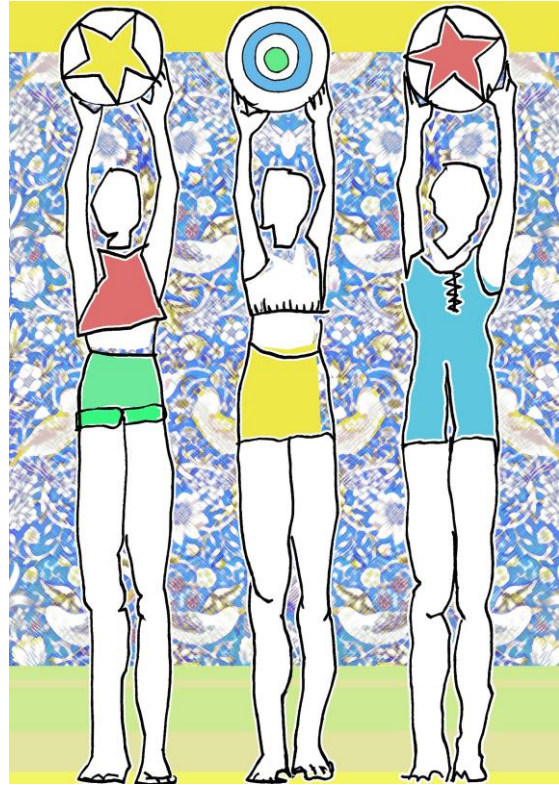
En los diseños de William Morris inspirados en la naturaleza, subyace una geometría infinita. Utilizo una geometría básica para crear un juego óptico en el que vemos al diseñador y a su obra al unísono como si pudiésemos observar su mente en el momento de la creación.



**María José Sevilla Madrid** España

**Conexiones Arts & Crafts 2** 2019  
*Técnica mixta. Cianotipias y bordado*

En mis piezas reflexiono sobre la concepción global del arte y la artesanía de William Morris. Los diferentes oficios y disciplinas se ponen al servicio de la arquitectura, para crear hogares no meros espacios.



**Lola Vidal Alamar** España

## **Deportistas** 2019

*Dibujo de línea, tinta negra. Infografía*

*Deportistas* es un homenaje a la mujer actual que participa en las actividades sociales y se hace ver.

El dinamismo de las formas naturales propio de la obra de William Morris, reflejado en el tapiz, se reinterpreta en las formas orgánicas de las mujeres que alzan sus brazos alegres y triunfantes.

Esta posición de las figuras adquiere un sentido abstracto al cambiar la escala del dibujo - bien sea porque nos alejamos o porque se reduce su tamaño- y de esta manera, como elementos verticales, se pretende perder la referencia icónica inmediata dando una nueva lectura al conjunto.

Inspiradas en la idea de repetición, las figuras femeninas se han dibujado siguiendo un mismo movimiento, mientras que la riqueza de formas y colores se muestra en la diferente solución formal de los cuerpos y la vestimenta. Así los colores puros, distribuidos en la ropa y los trofeos rompen la lectura lineal de la composición. El resultado estético busca pues la simetría en un sentido más conceptual que geométrico partiendo de la matriz básica que compone el conjunto modulado.

® Todos los derechos reservados

Más información en: **@williammorristribute2019**  
**#MorristakesLaHabana**

*maessen@dib.upv.es*  
*smoradiellosc@hotmail.com*  
*rmoreno@easdvalencia.es*